

**AGENCJA RYNKU BUDOWLANEGO S.C.
W RADOMIU**

UL. 25 CZERWCA 37

TEL. 48 - 340-20-14

NR REJ. 73/2012r.

Agencja Rynku Budowlanego s.c.
J.A. Kowalik, P. Kowalik
26-600 Radom, ul. 25 Czerwca 37
tel. 48 340 20 14
Regon: 670979031 NIP 796-210-12-22

OPERAT SZACUNKOWY

ZAMAWIAJĄCY: Zespół Szkół nr 2 im. Ludwika Skowry

w Przysusze ul. Warszawska 28 26-400 Przysucha

ZNAK I DATA ZAMÓWIENIA: zlecenie z dnia 19.11.2012 r.

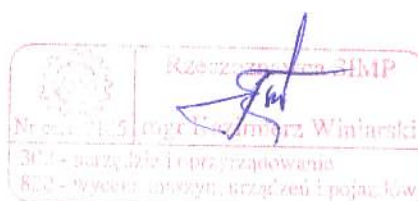
PRZEDMIOT OPRACOWANIA: Ocena techniczna i określenie
szacunkowej wartości rynkowej maszyn i urządzeń technicznych
składowanych w warsztatach szkolnych przy ZS nr 2 w Przysusze.

ZAWARTOŚĆ OPRACOWANIA: TECZEK 1 SZTUK: 3

AKCEPTACJA	NAZWISKO I IMIĘ	DATA	PODPIS
PREZES AGENCJI RYNKU BUDOWLANEGO	inż. Jerzy Kowalik	14.12.2012 r.	PREZES inż. Jerzy Kowalik

WYCIĄG Z OPERATU SZACUNKOWEGO

Rodzaj danych	Dane
<i>Zleceniodawca</i>	Zespół Szkół nr 2 im. Ludwika Skowry w Przysusze ul. Warszawska 28 26-400 Przysucha
<i>Przedmiot wyceny</i>	Ocena techniczna i określenie szacunkowej wartości rynkowej maszyn i urządzeń technicznych składowanych w warsztatach szkolnych przy ZS nr 2 w Przysusze.
<i>Cel wyceny</i>	Celem wyceny jest określenie szacunkowej wartości rynkowej w/w maszyn i urządzeń technicznych, zgodnie z aktualnym poziomem cen stosowanych w obrocie wolnorynkowym. Może być pomocna przy transakcji kupno-sprzedaż.
<i>Data</i>	Wycenę wykonano wg stanu prawnego na dzień 29.11.2012r.
<i>Oszacowana wartość:</i>	Wartość wynosi = <u>138.100 zł</u>
<i>Słownie:</i>	sto trzydzieści osiem tysięcy sto złotych.
<i>Autorzy:</i>	<ul style="list-style-type: none"> – Rzecznawca SIMP – <i>mgr Kazimierz Winiarski</i> <i>certyfiakat Nr 9185</i> – Rzecznawca majątkowy – <i>inż. Jerzy Kowalik</i> <i>upraw. nr 2412.</i>



SPIS TREŚCI

1. Przedmiot wyceny
2. Temat zlecenia
3. Cel wyceny
4. Podstawy prawne wyceny
5. Informacje
6. Wykonawcy
7. Charakterystyka techniczna
8. Podstawy metodologiczne wyceny
9. Obliczenia analityczne
10. Zestawienie składników wyceny
11. Klauzule i ograniczenia
12. Załączniki.

1. PRZEDMIOT WYCENY

Przedmiotem wykonania oceny technicznej i określenia szacunkowej wartości rynkowej są maszyny i urządzenia techniczne należące do Warsztatów Szkolnych przy Zespole Szkół nr 2 im. Ludwika Skowry w Przysusze ul. Warszawska 28

2. TEMAT ZLECENIA

Ocena stanu technicznego i określenie rynkowej wartości szacunkowej 77szt. maszyn do obróbki metalu i drewna oraz urządzeń technicznych łącznie ze środkami transportu składowanych w wiacie zadanej i budynku warsztatów szkolnych przy ZS nr 2 w Przysusze.

3. CEL WYCENY

Określenie szacunkowej wartości wyżej podanych środków technicznych, zgodnie z aktualnym poziomem cen stosowanych w obrocie wolnorynkowym. Może być pomocna przy transakcji kupno-sprzedaż.

4. PODSTAWY PRAWNE WYCENY

- A. Zlecenie z dnia 19.11.2012 r. Zespołu Szkół nr 2 im. Ludwika Skowry w Przysusze ul. Warszawska 28 skierowane do Agencji Rynku Budowlanego 26-600 Radom, ul. 25 Czerwca 37
- B. Standardy Zawodowe Rzeczoznawców Majątkowych Stowarzyszenia Inżynierów i Techników Mechaników Polskich opracowane przez Zarząd Główny SIMP w Warszawie.
- C. Standardy Zawodowe Rzeczoznawców Majątkowych opracowane przez Polską Federację Stowarzyszeń Rzeczoznawców Majątkowych w Warszawie
- D. Kodeks cywilny.

5. INFORMACJE

Informacji udzielali:

- Zbigniew Głuch – dyrektor szkoły
- Zygmunt Nowiński - nauczyciel praktycznej nauki zawodu

6. WYKONAWCY

- Rzeczoznawca Stowarzyszenia Inżynierów i Techników Mechaników Polskich (SIMP) - mgr Kazimierz Winiarski, nr cert. 9185,
- Rzeczoznawca majątkowy - inż. Jerzy Kowalik, Nr uprawnień 2412.

7. CHARAKTERYSTYKA TECHNICZNA

Wizję lokalną składowanych środków technicznych przeprowadzono w dniu 29.11.2012 r. na terenie nieczynnych warsztatów szkolnych w obecności p. Zbigniewa Głucha – dyrektora szkoły oraz p. Zygmunta Nowińskiego - nauczyciela praktycznej nauki zawodu.

Składowane maszyny i urządzenia techniczne w okresie funkcjonowania warsztatów szkolnych służyły jako środki dydaktyczne w procesie praktycznej nauki zawodu. Z chwilą zmiany przez szkołę kierunków nauczania, maszyny i urządzenia techniczne do nauki w zawodach mechanicznych i obróbki drewna stały się nieprzydatne. W związku z powyższym zostały zerwane z miejsc zainstalowania i przemieszczone do pomieszczeń zastępczych.

Obecnie przedmiotowy park maszynowy jest składowany od czterech lat bez konserwacji, zabezpieczenia antykorozyjnego, luzem w pomieszczeniach nieprzystosowanych do magazynowania środków technicznych.

Pomieszczenia są nieogrzewane, nieszczelne, o dużym stopniu zawilgocenia. Przedstawione warunki składowania i fakt zmagazynowania maszyn bez konserwacji i „opieki technicznej” powoduje przyspieszoną ich degradację i stwarza warunki do dewastacji poszczególnych jednostek.

Na podstawie danych identyfikacyjnych opisywane maszyny i urządzenia techniczne przed zerwaniem z miejsc posadowienia były eksploatowane 30 – 40 lat, stąd ich stopień nowoczesności konstrukcji należy do przestarzałych.

Obrabiarki mimo przestarzałego stopnia konstrukcji, różnego okresu wyprodukowania posiadają zbliżone parametry techniczne:

- funkcja – przeznaczenie technologiczne
- budowa
- dokładność wykonywania operacji.

Cechy te niezależnie od daty wytworzenia są porównywalne, lecz stopień zużycia technicznego poszczególnych maszyn lub urządzeń technicznych nie występują w równym stopniu.

W obecnym stanie technicznym wyceniane obrabiarki i urządzenia techniczne utraciły zdolność eksploatacyjną.

Zgodnie ze standardami zawodowymi SIMP stan techniczny określa poziom zdolności do wykonywania zadań operacyjnych, produkcyjnych lub dydaktycznych.

Stan techniczny „zły” określa stopień zużycia technicznego w granicy 71- 100% zużycia – wyceniany środek techniczny wymaga kapitalnego remontu , lub może być przeznaczony do likwidacji.

W obecnym stanie technicznym stopień zużycia technicznego wycenianych maszyn i urządzeń technologicznych kształtuje się w granicach 70-85%.

Ze względu na wysoki stopień zużycia, ślady dewastacji oraz szybki postęp technologiczny, remonty kapitalne środków technologicznych nie posiadają uzasadnienia techniczno – ekonomicznego.

Wartością wycenianych środków jest ich wartość likwidacyjna.

Dane techniczne poszczególnych maszyn i urządzeń wyspecyfikowano w wykazie zbiorczym.

8. PODSTAWY METODOLOGICZNE WYCENY

Ocenę stanu technicznego i określenie szacunkowej wartości rynkowej opisywanego parku maszynowego dokonano metodą odtworzeniową z elementami metody rynkowo-porównawczej na podstawie oględzin. Skorzystano także z uzyskanych informacji oraz zgodnie z przepisami prawa, Standardami Zawodowymi SIMP i zgodnie ze stanem faktycznym.

Aktualną wartość szacunkową obliczono ze wzoru:

$$W_x = C_p \left(1 - \frac{S}{100} \right) K \times E_u \quad \text{gdzie:}$$

W_x – aktualna wartość rynkowa urządzenia technicznego;

C_p – cena początkowa nowych maszyn i urządzeń technicznych lub podobnych nowych obiektów nowych;

S – stopień zużycia technicznego w %;

K – współczynnik nowoczesności konstrukcji od **0,1 do 1,0**.

dla maszyn i urządzeń technicznych nowoczesnych **1,0**

dla maszyn i urządzeń technicznych nienowoczesnych **0,9 – 0,6**

dla maszyn i urządzeń technicznych przestarzałych **0,5 – 0,1**

E_u – współczynnik urynkowienia (podatność rynkowa) od **0,4 do 1,0**.

Wartość początkową omawianych maszyn ustalono w oparciu o uzyskane informacje o kształtujących się cenach nowych i używanych tego

typu urządzeń technicznych od użytkowników i producentów na terenie kraju:

- BOMIS – Ogólnopolski Magazyn Informacji Technicznych
- Informacje leasingowe.
- BISTYP-CONSULTING – cennik maszyn i urządzeń.
- Warszawskie Centrum Postępu Organizacji i Budownictwa
WACETOB Sp. z o.o. „Metoda Odtwarzania Maszyn i Urządzeń”.

Korzystano z katalogów cenowych oraz własnego banku informacji.

Kierowano się również zasadami określonymi w Standardach Zawodowych Rzeczoznawców Majątkowych.

Brano pod uwagę rzeczywisty stan techniczny przedmiotowych maszyn i urządzeń technicznych.

9. OBLICZENIA ANALITYCZNE

Aktualną wartość szacunkową obliczono ze wzoru:

$$W_x = C_p \left(1 - \frac{S}{100} \right) K \times E_u$$

Ceny opisywanych nowych urządzeń technologicznych tego typu o równorzędnych lub zbliżonych parametrach w zależności od stopnia złożoności konstrukcji i stopnia bezpieczeństwa eksploatacyjnego, w obrotach wolnorynkowych kształtują się w granicy od wartości minimalnej do maksymalnej.

Biorąc pod uwagę naturalne fizyczne zużycie oraz stan techniczny danych urządzeń do wyliczeń przyjęto ceny nominalne.

Indeks przy symbolu **W** oznacza aktualną wartość danej jednostki.

Wyliczone wartości szacunkowe wyspecyfikowano w wykazach zbiorczych.

Wykaz maszyn i urządzeń technicznych należących do warsztatów szkolnych ZSZ nr 2 w Przysusze

L.p.	Nazwa maszyny lub urządzenia technicznego	Typ lub nr fabryczny	Ilość szt./kpl	Rok budowy lub zakupu	Wartość szacunkowa 1 szt./kpl [zł]	Stan techniczny Uwagi
1		2	3	4	5	6
1	Tokarka pociagowa	4175/21	1	1969	2 620	wyłączona z eksploatacji; brak konserwacji korozja, ślady dewastacji
2	Frezarka	CH-2 894	1	1971	3 560	wyłączona z eksploatacji; brak konserwacji korozja, ślady dewastacji
3	Szlifierka	SPC-ZA 2661	1	1971	3 900	wyłączona z eksploatacji; brak konserwacji korozja, ślady dewastacji
4	Tokarka	TUM 25 B 188	1	1971	2 900	wyłączona z eksploatacji; brak konserwacji korozja, ślady dewastacji; wyposażona w śrubę pociagową
5	Tokarka	TUM 25 B 178	1	1971	2 900	wyłączona z eksploatacji; brak konserwacji korozja, ślady dewastacji; wyposażona w śrubę pociagową
6	Tokarka	TUM 25 B 187	1	1971	2 900	wyłączona z eksploatacji; brak konserwacji korozja, ślady dewastacji; wyposażona w śrubę pociagową
7	Tokarka	TUE 302	1	1973	3 240	wyłączona z eksploatacji; brak konserwacji korozja, ślady dewastacji; wyposażona w śrubę pociagową
8	Tokarka	TUE 287	1	1973	3 240	wyłączona z eksploatacji; brak konserwacji korozja, ślady dewastacji; wyposażona w śrubę pociagową
9	Tokarka	TUE 272	1	1973	3 240	wyłączona z eksploatacji; brak konserwacji korozja, ślady dewastacji; wyposażona w śrubę pociagową
10	Tokarka	TUE 374	1	1973	3 240	wyłączona z eksploatacji; brak konserwacji korozja, ślady dewastacji; wyposażona w śrubę pociagową
11	Tokarka	TUE 375	1	1973	3 240	wyłączona z eksploatacji; brak konserwacji korozja, ślady dewastacji; wyposażona w śrubę pociagową
12	Tokarka	TUE-35	1	1973	3 240	wyłączona z eksploatacji; brak konserwacji korozja, ślady dewastacji; wyposażona w śrubę pociagową



 Miejsce: ZSZ nr 2 w Przysusze
 Data: 15.12.2015 r.
 303 - Instrukcja, plan i organizacja
 8.00 - Wykaz maszyn, urządzeń i pojazdów

13	Przecinarka taśmowa	121	1	1974	440	wyłączona z eksploatacji; brak konserwacji korozja, ślady dewastacji,
14	Frezarka pionowa	F-2 250 4746	1	1974	4 400	wyłączona z eksploatacji; brak konserwacji korozja, ślady dewastacji, wyposażona w śrubę pociągową
15	Szlifierka ostrzarka narzędziowa	NUA-25 3584	1	1974	1 470	wyłączona z eksploatacji; brak konserwacji korozja, ślady dewastacji, wyposażona w śrubę pociągową
16	Tokarka kłowa	TUM 25 B 47	1	1974	3 240	wyłączona z eksploatacji; brak konserwacji korozja, ślady dewastacji, wyposażona w śrubę pociągową
17	Tokarka kłowa uniwersalna	TUS 25 57	1	1979	3 600	wyłączona z eksploatacji; brak konserwacji korozja, ślady dewastacji
18	Frezarka pionowa	FUA 32 2156	1	1982	5 580	wyłączona z eksploatacji; brak konserwacji korozja, ślady dewastacji, wyposażona w skretną głowicę
19	Pilarka formatowa dwugłowicowa	DMGA 35 1214	1	1994	2 700	wyłączona z eksploatacji; brak konserwacji korozja, ślady dewastacji, zdekompletowana
20	Tokarka kłowa	TUB-32 3773	1	1994	3 240	wyłączona z eksploatacji; brak konserwacji korozja, ślady dewastacji, wyposażona w śrubę pociągową
21	Tokarka kłowa	16-k-25 15083	1	1981	3 900	wyłączona z eksploatacji; brak konserwacji korozja, ślady dewastacji, wyposażona w śrubę pociągową
22	Strugarka poprzeczna	D-sy A80	1	1964	2 240	wyłączona z eksploatacji; brak konserwacji korozja, ślady dewastacji
23	Prasa hydrauliczna	PHM 127	1	1969	2 400	wyłączona z eksploatacji; brak konserwacji korozja, ślady dewastacji
24	Kabina malarska	087	1	1971	800	wyłączona z eksploatacji; brak konserwacji korozja, ślady dewastacji
25	Tokarka kłowo-tarczowa	ONRA 089	1	1974	3 100	wyłączona z eksploatacji; brak konserwacji korozja, ślady dewastacji
26	Samochód ŻUK	skrzyniowy	1	1991	1 440	wyłączona z eksploatacji; brak konserwacji korozja, ślady dewastacji, brak badań technicznych
27	Spawarka 250A	250A	1	trudny do ustalenia	700	wyłączona z eksploatacji; brak konserwacji korozja, ślady dewastacji
28	Prostownik 1 BESTER	brak tabliczki	1	1976	800	wyłączona z eksploatacji; brak konserwacji korozja, ślady dewastacji



29	Prostownik 2 BESTER	brak tabliczki	1	1978	900	wyłączona z eksploatacji; brak konserwacji korozja, ślady dewastacji
30	Prostownik 3 BESTER	brak tabliczki	1	1976	800	wyłączona z eksploatacji; brak konserwacji korozja, ślady dewastacji
31	Prostownik 4	brak tabliczki	1	1971	700	wyłączona z eksploatacji; brak konserwacji korozja, ślady dewastacji
32	Prostownik 5	brak tabliczki	1	trudny do ustalenia	700	wyłączona z eksploatacji; brak konserwacji korozja, ślady dewastacji
33	Prostownik 6	brak tabliczki	1	trudny do ustalenia	700	wyłączona z eksploatacji; brak konserwacji korozja, ślady dewastacji
34	Nożyce dźwigniowe 1	brak tabliczki	1	trudny do ustalenia	350	wyłączona z eksploatacji; brak konserwacji korozja, ślady dewastacji
35	Nożyce dźwigniowe 2	brak tabliczki	1	trudny do ustalenia	350	wyłączona z eksploatacji; brak konserwacji korozja, ślady dewastacji
36	Zgrzewarka punktowa	brak tabliczki	1	trudny do ustalenia	1 320	wyłączona z eksploatacji; brak konserwacji korozja, ślady dewastacji
37	Młot resorowy	brak tabliczki	1	1968	490	wyłączona z eksploatacji; brak konserwacji korozja, ślady dewastacji
38	Prasa mimośrodowa	PMS-25	1	1970	960	wyłączona z eksploatacji; brak konserwacji korozja, ślady dewastacji, nacisk 2,5 T
39	Krawędziarka	brak tabliczki	1	trudny do ustalenia	3 300	wyłączona z eksploatacji; brak konserwacji korozja, ślady dewastacji
40	Prasa śrubowa	brak tabliczki	1	trudny do ustalenia	2 400	wyłączona z eksploatacji; brak konserwacji korozja, ślady dewastacji
41	Szlifierka do wałków	brak tabliczki	1	trudny do ustalenia	3 400	wyłączona z eksploatacji; brak konserwacji korozja, ślady dewastacji
42	Zwijarka	brak tabliczki	1	trudny do ustalenia	1 500	wyłączona z eksploatacji; brak konserwacji korozja, ślady dewastacji
43	Piła ramowa	brak tabliczki	1	trudny do ustalenia	500	wyłączona z eksploatacji; brak konserwacji korozja, ślady dewastacji
44	Piła ramowa	PG-2	1	trudny do ustalenia	700	wyłączona z eksploatacji; brak konserwacji korozja, ślady dewastacji

45	Piła ramowa	PG-2	1	trudny do ustalenia	700	wyłączona z eksploatacji; brak konserwacji korozyja, ślady dewastacji
46	Wiertarka słupowa	brak tabliczki	1	trudny do ustalenia	700	wyłączona z eksploatacji; brak konserwacji korozyja, ślady dewastacji
47	Wiertarka słupowa 2	brak tabliczki	1	trudny do ustalenia	700	wyłączona z eksploatacji; brak konserwacji korozyja, ślady dewastacji
48	Wiertarka stołowa 1	brak tabliczki	1	1970	300	wyłączona z eksploatacji; brak konserwacji korozyja, ślady dewastacji
49	Wiertarka stołowa 2(słupowa)	brak tabliczki	1	trudny do ustalenia	450	wyłączona z eksploatacji; brak konserwacji korozyja, ślady dewastacji
50	Przyczepa dwukołowa	RAP 7637	1	trudny do ustalenia	500	do przewozów dłuższy
51	Frezarka pozioma 1	brak tabliczki znamionowej	1	1966	4 200	wyłączona z eksploatacji; brak konserwacji korozyja, ślady dewastacji
52	Frezarka pozioma 2	brak tabliczki znamionowej	1	trudny do ustalenia	4 200	wyłączona z eksploatacji; brak konserwacji korozyja, ślady dewastacji
53	Strugarka poprzeczna	brak tabliczki znamionowej	1	1973	1 100	wyłączona z eksploatacji; brak konserwacji korozyja, ślady dewastacji
54	Wiertarka	WEK 30	1	trudny do ustalenia	700	wyłączona z eksploatacji; brak konserwacji korozyja, ślady dewastacji
55	Pilarka do drewna 1	brak tabliczki znamionowej	1	trudny do ustalenia	760	wyłączona z eksploatacji; brak konserwacji korozyja, ślady dewastacji
56	Pilarka do drewna 2	brak tabliczki znamionowej	1	trudny do ustalenia	760	wyłączona z eksploatacji; brak konserwacji korozyja, ślady dewastacji
57	Odkurzacze przemysłowy	brak tabliczki znamionowej	1	trudny do ustalenia	500	wyłączona z eksploatacji; brak konserwacji korozyja, ślady dewastacji
58	Walce klejarские	brak tabliczki znamionowej	1	1979	1 390	wyłączona z eksploatacji; brak konserwacji korozyja, ślady dewastacji
59	Wiertarka pozioma	brak tabliczki znamionowej	1	trudny do ustalenia	640	wyłączona z eksploatacji; brak konserwacji korozyja, ślady dewastacji
60	Frezarka dolnowrzecionowa 1	brak tabliczki znamionowej	1	trudny do ustalenia	1 500	wyłączona z eksploatacji; brak konserwacji korozyja, ślady dewastacji


 Numer: 115
 Miejsce: 115
 Data: 11.05.2018
 Miejsce: Wrocławski
 307 - siedziba i czynności powiatu
 810 - wydział inspekcji nadzoru i pogrzebów

61	Frezarka dolnowrzecionowa 2	brak tabliczki znamionowej	1	trudny do ustalenia	1 500	wyłączona z eksploatacji; brak konserwji korozja, ślady dewastacji
62	Strugarko-wyrówniarka 1	brak tabliczki znamionowej	1	trudny do ustalenia	1 900	wyłączona z eksploatacji; brak konserwji korozja, ślady dewastacji
63	Strugarko-wyrówniarka 2	brak tabliczki znamionowej	1	trudny do ustalenia	1 900	wyłączona z eksploatacji; brak konserwji korozja, ślady dewastacji
64	Strugarko-wyrówniarka 3	brak tabliczki znamionowej	1	trudny do ustalenia	1 900	wyłączona z eksploatacji; brak konserwji korozja, ślady dewastacji
65	Strugarko-grubościówka	DZ40/4/1 2293	1	trudny do ustalenia	1 800	wyłączona z eksploatacji; brak konserwji korozja, ślady dewastacji, z wyciągiem
66	Piła taśmowa	III4CZK74/4 5	1	trudny do ustalenia	600	wyłączona z eksploatacji; brak konserwji korozja, ślady dewastacji
67	Szlifierka-polerka	DZKB 257	1	1978	350	wyłączona z eksploatacji; brak konserwji korozja, ślady dewastacji
68	Szlifierka taśmowa	SLW7 825	1	1965	400	wyłączona z eksploatacji; brak konserwji korozja, ślady dewastacji
69	Szlifierka ostrzatkowa	brak tabliczki znamionowej	1	trudny do ustalenia	310	wyłączona z eksploatacji; brak konserwji korozja, ślady dewastacji
70	Piła wycinarka	brak tabliczki znamionowej	1	trudny do ustalenia	700	wyłączona z eksploatacji; brak konserwji korozja, ślady dewastacji
71	Spreżarka tłokowa	5 atm.	1	1971	3 500	wyłączona z eksploatacji; brak konserwji korozja, ślady dewastacji
72	Wiertarka kolumnowa	brak tabliczki znamionowej	1	trudny do ustalenia	700	wyłączona z eksploatacji; brak konserwji korozja, ślady dewastacji
73	Wiertarka pozioma	brak tabliczki znamionowej	1	trudny do ustalenia	600	wyłączona z eksploatacji; brak konserwji korozja, ślady dewastacji
74	Tokarka rewolwerowa	brak tabliczki znamionowej	1	trudny do ustalenia	2 500	wyłączona z eksploatacji; brak konserwji korozja, ślady dewastacji
75	Nożyce mechaniczne	brak tabliczki znamionowej	1	trudny do ustalenia	1 500	wyłączona z eksploatacji; brak konserwji korozja, ślady dewastacji
76	Piła tarczowa	brak tabliczki znamionowej	1	trudny do ustalenia	700	wyłączona z eksploatacji; brak konserwji korozja, ślady dewastacji


 Urząd Techniczny
 ul. Chałubińskiego 1, 00-625 Warszawa
 NIP: 142-512-11-11, REGON: 142512111, KRS: 0000437177
 www.ust.gov.pl

77	Wiertarka słupowa 2	brak tabliczki znamionowej	1	trudny do ustalenia	800	wyłączona z eksploatacji; brak konserwacji korozja, ślady dewastacji
----	---------------------	----------------------------	---	---------------------	-----	--

słownie: sto trzydzieści osiem tysięcy sto złotych

RAZEM 138 100


 Katarzyna SIKIPIŃ
 Przewodnicząca Zarządu
 Stowarzyszenia "Kamień" w miejscowości
 Góra, województwo łódzkie, powiat łódzki, 52-100



10. WYNIK KOŃCOWY

Reasumując, szacunkowa wartość rynkowa składowanych maszyn i urządzeń technicznych należących do Warsztatów Szkolnych przy Zespole Szkół nr 2 im. Ludwika Skowry w Przysusze ul. Warszawska 28, a jednocześnie będących przedmiotem wyceny wynosi – **138.100 zł.**

Słownie: sto trzydzieści osiem tysięcy sto złotych.

Uwaga: Wyliczona wartość nie zawiera podatku VAT.

Wycenę wykonano wg stanu prawnego na dzień **29.11.2012 r.**

Opracowali:

mgr Kazimierz Winiarski



inż. Jerzy Kowalik



Radom, 14 grudnia 2012 roku.

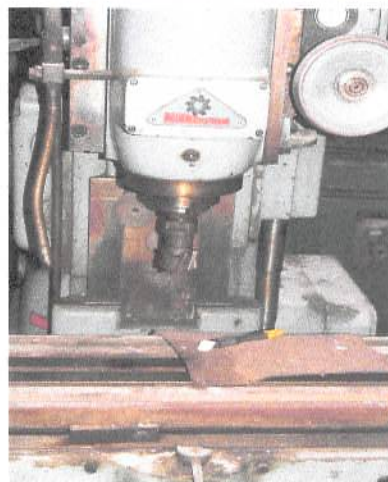
11. KLAUZULE I OGRANICZENIA

1. Opracowanie może być wykorzystane tylko do celów określonych w punkcie 3 opracowania.
2. Opracowujący nie ponoszą odpowiedzialności za nie ujawnione lub błędnie podane przez Zamawiającego dane mające wpływ na wartość i stan prawny przedmiotu wyceny.
3. Treść opracowania może być ujawniona osobom trzecim tylko za zgodą Zamawiającego i wykonawców operatu.
4. Ocena techniczna została wykonana zgodnie ze Standardami Zawodowymi Rzeczoznawców Stowarzyszenia Inżynierów i Techników Mechaników Polskich.
5. Opracowana ocena techniczna urządzeń technicznych nie stanowi ich ekspertyzy technicznej.

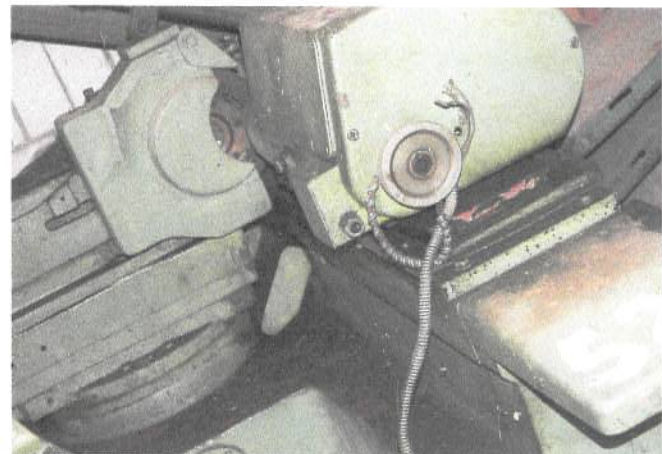
12. ZAŁĄCZNIKI

1. Serwis fotograficzny.

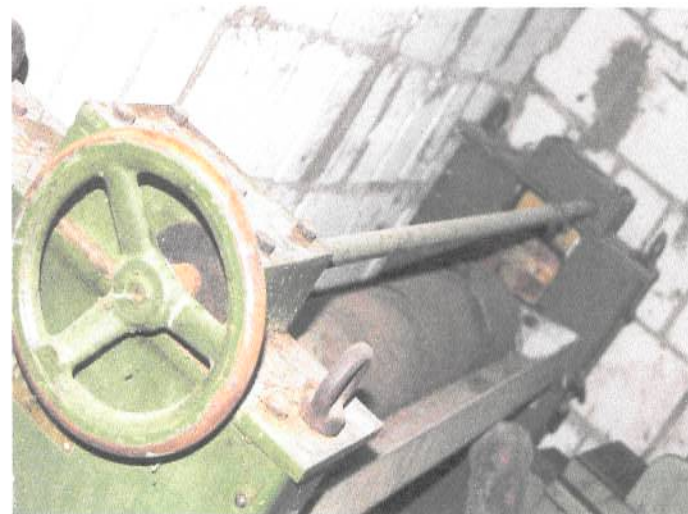
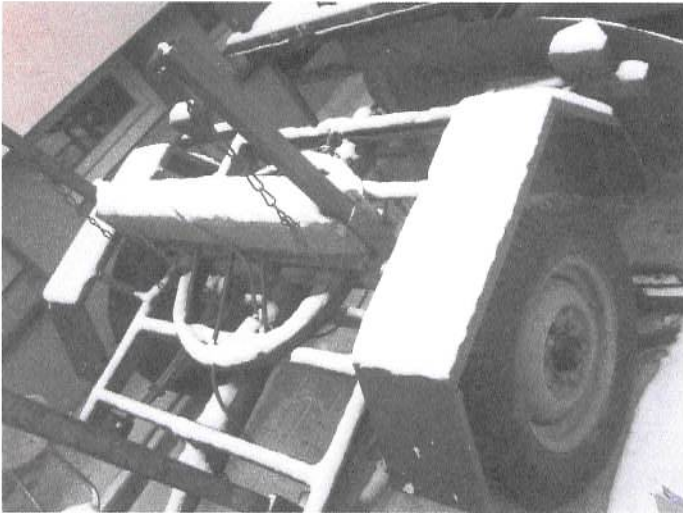
SERWIS FOTOGRAFICZNY



SERWIS FOTOGRAFICZNY



SERWIS FOTOGRAFICZNY



SERWIS FOTOGRAFICZNY



SERWIS FOTOGRAFICZNY

